



Éditorial



Un secteur attractif

Notre territoire se prête aux loisirs et dispose d'équipements originaux. C'est une richesse. Plus globalement, l'ensemble de notre secteur est attractif. L'Île de loisirs de Vaires-sur-Marne est intégrée à la candidature de la France aux Jeux Olympiques 2024 et le Val d'Europe propose un très bon projet pour la candidature à l'exposition universelle 2025. Des projets alliant écologie et développement économique. La voie à suivre pour la Seine-et-Marne.

Jean-Paul MICHEL

Pourquoi le Val d'Europe veut l'exposition universelle

Arnaud de Belenet, président de Val d'Europe agglomération, nous explique les raisons de la candidature du Val d'Europe pour accueillir l'exposition universelle 2025 dans le cadre de la candidature française. *Page 2*



Montévrain passe à l'éco-collecte

À partir de septembre, les déchets de l'éco-quartier seront collectés dans des points d'apport volontaire. *Page 3*

La passerelle Chessy-Dampmart achevée en octobre

Actuellement assemblée sur la rive, la passerelle sera posée au dessus de l'eau le 25 juillet. *Page 4*



L'été en Marne et Gondoire

Tour d'horizon des activités proposées ou soutenues par la communauté d'agglomération. *Page 5*

EXPOSITION UNIVERSELLE 2025



Pourquoi nous sommes candidats

Par Arnaud de Belenet

Président de Val d'Europe
agglomération

Saclay, Gonesse, le canal de l'Ourcq... ou Val d'Europe ? Nous saurons le 12 juillet quel territoire sera le support de la candidature française à l'accueil de l'Exposition Universelle de 2025.

Il y a quelques mois, en concertation avec l'établissement public d'aménagement et le Département, j'ai en effet décidé de proposer au comité organisateur d'accueillir à Val d'Europe le cœur de ce grand événement. Ma décision de répondre à l'appel lancé par la Région et l'association ExpoFrance 2025 à la recherche d'un site en capacité de recevoir un événement de cette ampleur a été motivée par deux raisons principales.

D'abord, Val d'Europe dispose objectivement de formidables atouts pour faire de l'exposition universelle de 2025 en France un grand succès : la maîtrise par l'État d'un vaste foncier, la proximité directe de la 1^{ère} gare TGV d'interconnexion de France, la capacité hôtelière, l'expérience des grands projets...

Mais surtout, une Exposition Universelle offre une visibilité sans précédent au pays et au territoire qui l'accueillent et permet de valoriser leur patrimoine et leur vitalité, de créer

une nouvelle dynamique de développement et d'innovation, de bénéficier d'investissements spécifiques, notamment en termes d'infrastructures et de transport.

L'organisation de l'Exposition Universelle en Seine et Marne pourrait ainsi être un formidable levier d'attractivité et de rayonnement pour l'ensemble des territoires de l'Est francilien au premier rang desquels les plus proches comme Marne et Gondoire. Ce projet est donc aussi le vôtre et je vous remercie chaleureusement de l'intérêt que vous lui portez.

Le dossier que nous avons présenté est solide, crédible et économe. Il s'appuie sur des infrastructures déjà présentes ou programmées dans le cadre des développements prévus au titre de la convention Etat-Disney et propose d'organiser une Exposition qui rayonne sur toute la Seine et Marne, l'Île de France et les grandes métropoles françaises. Si comme nous le souhaitons nous étions retenus par le comité français, commencerait alors la compétition internationale face au Japon, à la Russie et à l'Azerbaïdjan pour une décision définitive en novembre 2018.



Un petit monde : le projet français prévoit d'édifier un globe terrestre de 127 mètres de diamètre accueillant les modules des différents pays et entouré d'un village et de jardins. Le tout dans l'anneau du Val d'Europe ?

Montévrain passe à l'éco-collecte

À Montévrain, EpaMarne équipe actuellement une partie du quartier Val d'Europe de points d'apports volontaires enterrés, l'un des critères du label Éco-quartier. Les Pave remplaceront les conteneurs classiques pour les déchets de tout type : ordures ménagères, emballages, journaux et verre. L'opération est menée avec le Sietrem, la commune et Marne et Gondoire. Cette nouvelle méthode de collecte a trois avantages :

- encombrement moindre du trottoir et propreté accrue (d'autant plus que les abords des Pave seront nettoyés quotidiennement)
- réduction du nombre de collectes et donc des émissions de gaz polluants : en moyenne, une fois par semaine pour les ordures ménagères, tous les quinze jours pour les recyclables et une fois tous les deux mois pour le verre. À noter que la sonde du pave envoie un signal au prestataire de collecte quand le fût est plein à 80 %.
- Moins de nuisances sonores avec des collectes plus espacées donc mais aussi réalisées en journée et non le soir ou le matin.

42 points, comprenant au total 156 fûts de 5 m³ sont en cours d'installation. une première partie sera mise en service en septembre. L'éco-quartier comprend 2500 logements aujourd'hui et 3000 à terme. Le montant de l'opération, financée par EpaMarne, est de 1,8 million d'euros. La mise en service débutera en septembre.



Creuser une grande fosse



Installer les pave, procéder aux aménagements de voirie nécessaires



Le modèle retenu est identique à celui de Melun

La passerelle Chessy - Dampmart en cours d'assemblage



La passerelle de 130 tonnes est en cours d'assemblage sur la rive et sera posée sur ses piles le 25 juillet.



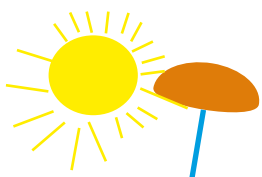
Vue de synthèse de la passerelle une fois achevée

Dans le cadre paisible et verdoyant des bords de Marne à Chessy, dans le jardin des Statues plus exactement, des ouvriers s'activent pour monter une structure métallique géante : la future passerelle piétons et cycles reliant Dampmart à Chessy. Le 25 juillet aura lieu l'opération la plus spectaculaire et la plus délicate du chantier : la pose de cet ouvrage de 130 tonnes et 78 mètres de long sur ses piles. Une grue géante sera montée sur place pendant la semaine précédente. Le plancher de la passerelle sera en bois composite. Un effet dynamique est créé par la réduction de largeur entre les extrémi-

tés et le centre (de 6,60 mètres à 5 mètres). Cette passerelle permettra depuis le sud de rejoindre la piste que Marne et Gondoie va aménager à Dampmart et Pomponne le long de la rivière ainsi que la promenade de la Dhuis qui file vers Le Raincy. Depuis le nord, elle permettra de rejoindre Lagny d'un côté et la base de loisirs de Jablines de l'autre. L'opération est financée par la Région (925 000 euros), Val d'Europe (650 000 euros), Chessy (650 000 euros) et Marne et Gondoie (640 000 euros). L'achèvement est prévu en octobre.

Travaux d'assainissement

Le 17 juillet, des travaux d'assainissement débuteront chemin des Tartreux à Dampmart. L'opération durera 5 mois.



L'été en Marne et Gondoire

Un forfait pour accéder à l'Île de loisirs de Jablines tout l'été

La communauté d'agglomération et l'Île de loisirs de Jablines renouvellent leur convention pour favoriser l'accès des habitants de Marne et Gondoire à ce lieu de détente et de sport.

Rendez-vous à votre mairie* pour obtenir votre forfait d'accès à l'Île de loisirs pour 5 euros (somme à acquitter lors de votre première visite à l'île) valable en juillet, août et les deux premiers week-end de septembre. Un prix intéressant quand on sait que l'entrée unique est de 7 euros à partir de 12 ans, 4 euros pour les 3-11 ans (gratuit pour les moins de 3 ans).

Ouverte tous les jours de 10 h à 18 h 30, l'Île de loisirs régionale comprend deux plages Pavillon bleu et de grands espaces naturels. Actuellement fermée pour cause de manque de sable, la plage nord devrait rouvrir en milieu de semaine prochaine.

De nombreuses activités avec location de matériel sont proposées : pédalo, canoë, kayak, paddle, voile, téléski nautique, équitation, disc-golf, VTT, tir à l'arc, mini-golf. Trois terrains de beach-volley, 8 courts de tennis et des terrains de football sont en accès libre.

Des stages multisports sont organisés pour les 8-16 ans alliant voile, kayak, canoë, téléski nautique, tennis, tir arc en fonction de la météo et des disponibilités. Le centre équestre de l'île propose également des stages d'équitation.

Actualités :

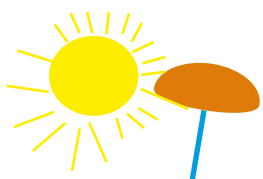
<http://fr-fr.facebook.com/iledeloisirsdejablinessanet>

Informations : <http://jablines-annet.iledeloisirs.fr>

Tél. : 01 60 26 04 31

**Munissez-vous d'un justificatif de domicile et d'une photo d'identité pour l'année en cours.*





L'été en Marne et Gondoire

Pour nager et plonger



À Lagny, le centre aquatique intercommunal est ouvert pendant les vacances de 9 h à 20 h la semaine et de 10 h à 20 h les samedis, dimanches et jours fériés.

- Pour les enfants : stages d'apprentissage de la natation du 3 au 14 juillet à 17 h et du 17 au 28 juillet à 18 h, du 31 juillet au 11 août à 18 h et du 14 au 25 août à 18 h. Pour les adultes : Aquagym douceur le lundi à 12 h, Aquagym Plus le mercredi à 19 h, aquabike le vendredi à 19 h

inscriptions à l'accueil du centre (pour les aquagym) ou sur www.centreaquatique-camg.fr

35-43, rue Jean Mermoz, Lagny-sur-Marne

Sur l'eau

L'office de tourisme propose avec son partenaire East River des mini-croisières sur la Marne le 30 juillet et le 3 septembre, une croisière feu d'artifice le 13 juillet, une croisière apéritif le 15 août et une croisière passage d'écluses les 13 et 26 août.

Renseignements : 01 64 02 15 15



À vélo



Fort de son succès en 2016, le prêt de vélo est reconduit cette année de mai à octobre avec des vélos supplémentaires pour répondre à la forte demande. Modèles enfants disponibles.

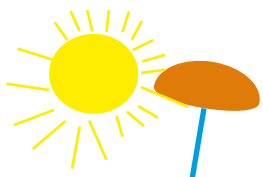
Ouvert tous les jours de 10 h 30 à 17 h 30

3 sites de prêt :

- Parc culturel de Rentilly, 1 rue de l'Étang, Bussy-Saint-Martin
- Maison des mobilités de Marne et Gondoire, 4 rue du Chemin de Fer, Lagny-sur-Marne
- Centre aquatique de Marne et Gondoire, 35-43 av. Jean Mermoz, Lagny-sur-Marne

Pour être sûr de ne pas rester à pied, réservez au 06 95 19 93 56 ou au 01 64 02 28 02 (ou sur place).

La maison des mobilités de Marne et Gondoire propose également l'essai de vélo à assistance électrique (appeler au 01 64 02 28 02) et des informations sur les mobilités en Marne et Gondoire (liaisons douces, bus, location de véhicules électriques...).



L'été en Marne et Gondoire

Au Parc culturel



SoixantedixSept, Hôtel du Pavot...

L'année 1977, année de d'ouverture du Centre Pompidou, a inspiré le Fonds régional d'art contemporain.

Exposition dans le château de Rentilly jusqu'au 16 juillet :

- le mercredi et le samedi à 14 h 30
- le dimanche : de 10 h 30 13 h et de 14 h 30 à 17 h 30.

1, rue de l'Etang, Bussy-Saint-Martin

Dans les bibliothèques

Du 19 au 26 juillet, la bibliambule Marne et Gondoire sera installée sur la place Marcel Rivière à Lagny-sur-Marne puis à l'Île de loisirs de Jablines-Annet pour lire dans un hamac et des ateliers créatifs animés par des illustrateurs. Nouveau aussi, le prêt de liseuses numériques. L'emprunt des documents papier est illimité et porté à 8 semaines.

Parmi les autres originalités, atelier d'initiation à la réalité virtuelle à Collégien, P'tit ciné à Montévrain, Biblio connection à Chanteloup), imprimante 3 D et robots programmables à Lagny, atelier dessin à Gouvernes et atelier Pop'up à Pomponne. Sans oublier tous les rendez-vous classiques (club lecture, bébé bouquine, heure du conte). Programme complet sur www.marneetgondoire.fr

Déjà la rentrée !

Centre aquatique

Inscrivez-vous dès maintenant aux activités et stages proposés par le centre aquatique au cours de l'année dont l'aquagym, l'aquabike, les bébés nageurs, le jardin aquatique, la natation et la plongée.

Inscriptions sur www.centreaquatique-camg.fr ou sur place

Moulin Russon

Le moulin Russon ouvre les réservations pour les ateliers groupes scolaires. 2 ateliers gratuits par classe de Marne et Gondoire sont proposés. Les écoles de Ferrières et Pontcarré bénéficient désormais de cette gratuité. Le moulin Russon est un moulin à eau entièrement restauré. Les ateliers sont variés : fabrication de farine ou de pain, atelier engrenages, ateliers nature, jardin, orientation... Ils peuvent être proposés pour les classes de maternelle, primaire et collège.

1, rue du lavoir, Bussy-Saint-Georges, tél. : 01 64 77 27 14
moulinrusson@marneetgondoire.fr

