

# **MISSION D'ACCOMPAGNEMENT ET DE CONSEIL AUX PORTEURS DE PROJETS DE CREATION D'ENTREPRISE ET AUX JEUNES ENTREPRISES IMPLANTES SUR MARNE ET GONDOIRE**

## **BILAN ANNUEL 2012**

# SOMMAIRE

---

1. **Synthèse de l'activité** p.3-4
  - Volume d'heures
  - Type d'actions
  
2. **Les personnes accueillies et accompagnées** p.5-6
  - Profil
    - Sexe
    - Tranche d'âge
    - Situation au regard de l'emploi
    - Niveau de formation
    - Lieu de résidence
  
3. **Les secteurs d'activités** p.7
  
4. **Les entreprises créées** p.8-9
  - Lieu d'implantation
  - Forme juridique et date de création
  - Les activités créées
  - Les sources de financement des entreprises créées
  
5. **Bilan synthétique des porteurs de projet et jeunes entreprises** p.10-19
  
6. **Conclusion**
  
7. **Proposition d'actions**

## 1- Synthèse de l'activité

### • Volume d'heures

	2012		2011	2010	2009
<b>Nombre de personnes</b>	<b>30</b>	+57%	19	27	25
<b>Nombres d'heures facturées</b>	<b>109</b>	+70%	64	37	66
Dont heures de conseil	79	+55%	51	nc	nc
Dont heures hors conseil	30	+130%	13		
Nombre de rendez vous	42	+23%	34	33	n.c

Le nombre de personnes est en constante augmentation, avec une forte progression par rapport à 2011.

Les heures sont réparties de façon homogène sur l'année, avec au total 7 journées entières et 12 demi-journées, On note néanmoins une légère augmentation en début d'année. Les prévisions pour le début 2013 collent à cette tendance.

20% des personnes accompagnées en 2012 ont été accueillies en 2011. Certains porteurs de projets ont bénéficié d'un nombre d'heures de conseil conséquent, entre 6 et 10 heures.

Les heures « hors conseil » (27% du total des heures facturées), sont réparties entre les rencontres avec les acteurs et partenaires locaux (Pole emploi, Chambre des Métiers, service emploi des villes...), une réunion de travail sur site avec l'Office de tourisme de Seine et Marne, l'appui à la constitution dossiers de financements, le « reporting » écrit des dossiers et des points réguliers avec le responsable du développement économique de Marne et Gondoire.

### • Type d'actions

	Nombre de RDV			Nombre d'heures		
	2012	2011	2010	2012	2011	2010
<b>1er RDV d'accueil porteurs de projets</b>	<b>20</b>	49%	n.c	<b>34</b>	43%	22
<b>1er RDV d'accueil jeunes entreprises</b>	<b>4</b>	9%	n.c	<b>5</b>	6%	0
<b>RDV d'accompagnement porteurs de projets</b>	<b>9</b>	21%	n.c	<b>24</b>	31%	27
<b>RDV d'accompagnement jeunes entreprises</b>	<b>9</b>	21%	n.c	<b>16</b>	20%	15
TOTAL	42		34	79		51

La proportion des 1<sup>er</sup> rendez-vous d'accueil s'intensifie en nombre de rendez-vous et d'heures, avec une durée moyenne de 1 heures et demi .

Pour cette année, il est désormais approprié de faire une distinction dans le profil des personnes accueillies entre les porteurs de projets et les jeunes entreprises. Pour les porteurs de projets, on constate une prescription plus importante du Pole Emploi sur des projets émergents. Le « bouche à oreilles » est également très nettement notable. En ce qui concerne les jeunes entreprises accueillies, ce sont en partie des auto-entrepreneurs qui souhaitent avoir des conseils ponctuels d'appui au démarrage. Pour les autres, des gérants de société qui s'informent sur les différentes sources de financement possibles. Leurs besoins sont essentiellement techniques.

L'accompagnement s'inscrit dans la continuité du premier accueil, essentiellement des porteurs de projets émergents au moment du premier rendez vous d'accueil. Ils souhaitent être soutenus jusqu'à la création de leur entreprise et suivis en aval. La durée moyenne du rendez-vous est plus longue, plus de 2 heures. Les jeunes entreprises accompagnées sont celles dont les chefs d'entreprises ont bénéficié de conseils avant la création de l'entreprise dans le cadre de la permanence de Marne et Gondoire.

## 2- Les personnes accueillies et accompagnées

- Profil

- Sexe

	Homme	Femme	Total
<b>2012</b>	<b>18</b> 60%	<b>12</b> 40%	<b>30</b>
2011	8 42%	11 58%	19

La proportion d'hommes est prépondérante en 2012. Les femmes sont fortement représentées au regard de la moyenne Ile de France : 76% d'hommes et 26% de femmes (1)

- Tranche d'âge

	2012	%
<b>20-30 ans</b>	8	27
<b>30-40 ans</b>	7	23
<b>40-50 ans</b>	10	33
<b>50 et plus</b>	5	17
<b>Total</b>	30	100

La moitié des personnes reçues sont âgées d'au moins 40 ans et plus. Pour beaucoup, qu'ils soient demandeur d'emploi ou salarié, c'est l'occasion de faire le point sur la manière dont ils envisagent la « seconde partie » de vie professionnelle.

- Situation au regard de l'emploi

	Demandeur d'emploi	Etudiant	Salarié privé	Salarié public	Chef d'entreprise
2012	43%	4%	25%	15%	14%
2011	68%	-	16%	-	16%

Un nouvelle catégorie a émergé en 2012, les étudiants.

La baisse de la proportion des demandeurs d'emploi est conséquente, au profit des salariés qui représente 40% des personnes reçues. Il convient désormais de distinguer les salariés du secteur privé du secteur public.

A noter que sur l'Ile de France, 60% des entreprises sont créées par des salariés (1)

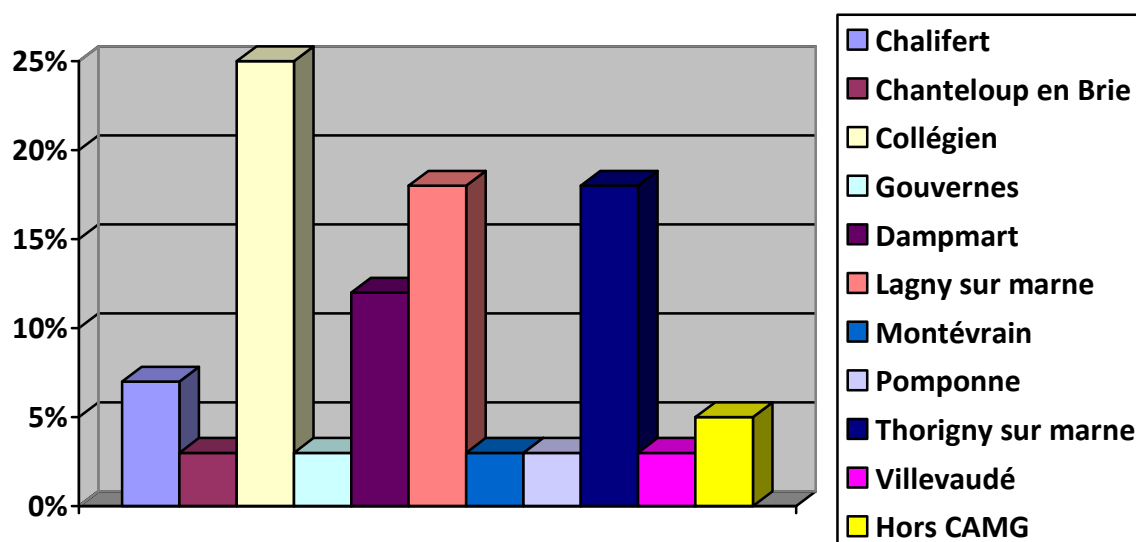
(1) Source INSEE / Enquête SINE 2002 , traitement APCE

- Niveau de formation

	Nombre	%
IV sans formation	1	3
V niveau 3 <sup>ème</sup> CAP/BEP	6	20
IV niveau BAC	4	13
III BAC +2	9	31
II BAC +3/+4	4	13
I BAC +5	6	20

Une forte majorité des personnes accueillies et accompagnées, 64%, sont fortement diplômées.

• **Lieu de résidence des porteurs de projets et jeunes entreprises**



La commune de Collégien est bien représentée. Elle a mis en place une communication institutionnelle dans le journal municipal pour informer les habitants de la permanence création d'entreprise à Marne et Gondoire.

Le service emploi de commune de Lagny sur Marne, le Pole Emploi, implanté sur cette dernière et la commune de Thorigny sur Marne sont des prescripteurs constants.

### 3 - Les secteurs d'activités \*

	2012	2011
<b>Commerces alimentaires</b>	15%	16%
<b>Commerces non alimentaires</b>	7%	n.c
<b>Construction-bâtiment</b>	7%	5%
<b>Culture-arts-communication</b>	4%	
<b>Développement durable</b>	4%	
<b>Hôtellerie-café-restaurant</b>	-	11%
<b>Immobilier</b>	-	
<b>Industrie-mode</b>	4%	
<b>Internet-édition-média</b>	7%	
<b>Professions libérales</b>	7%	
<b>Santé-bien être-beauté</b>	15%	22%
<b>Services aux entreprises</b>	4%	33%
<b>Services aux particuliers</b>	11%	13%
<b>Espaces verts et exploitations agricoles</b>	15%	
<b>Transport-automobile</b>	-	

*\*tous porteurs de projets et jeunes entreprises confondus*

Les secteurs d'activité sont très diversifiés. La baisse du secteur des services aux entreprises et particuliers est nette. Il faut souligner un développement mineur des commerces alimentaires et non alimentaires. Pour 2012, ce sont entre autre un commerce d'optique, une cave à vin et des activités du type « traiteurs ».

Les plus révélateurs sont des projets d'exploitations agricoles (culture du bambou et du safran) , de traitement et valorisation des déchets et d'objets usagers ( ressourcerie, réparation de cycles... ). Ils répondent certainement à une évolution des tendances de consommation. Les porteurs de ce type de projets sont plus diplômés. Il existe vraisemblablement un lien entre le niveau de formation la nature de l'activité.

## 4 - LES ENTREPRISES CREEES

---

- **Lieu d'implantation**

	Marne et gondoire	Hors Marne et gondoire
2012	90%	10%
2011	79%	21%-

- **Forme juridique et date de création des entreprises accompagnées en 2012**

Année de création	2012	2011	2013 <i>prévision</i>
Entreprise individuelle	1		1
Auto-entrepreneur	5	1	3
SARL-EURL	3	1	2
Association	1		1
<b>Total</b>	<b>10</b>	<b>2</b>	<b>7</b>

La proportion des auto-entrepreneurs reste importante, 50% des entreprises créées. Ce statut reste attractif pour des porteurs dont le projet ne nécessite pas d'investissements, ni de mobiliser des concours financiers extérieurs. Il leur permet de tester leur activité sur une à deux années et de découvrir leur nouveau métier de chef d'entreprise. Une majorité envisage d'évoluer vers des formes plus classiques, essentiellement des formes sociétales.

- **Les activités créées**

Les activités créées très variées en 2012.

- Commerce d'optique et lunetterie
- Accompagnement et formation aux aidants familiaux et soignants
- Réparation de tous types de deux roues non motorisés
- Institut esthétique
- Assistance administrative aux entreprises
- Fabrication de pâtisserie haut de gamme à destination des professionnels de la restauration
- Feux d'artifices et effets spéciaux
- Commerce de détail de vins
- Entretien paysager (2)
- Communication d'entreprise

- **Les sources de financement des entreprises créées**

Pour financer la création de son entreprise, le chef d'entreprise peut mobiliser et cumuler plusieurs types de financements :

- un apport personnel ( autofinancement ),
- un emprunt bancaire classique au titre de l'entreprise ( y compris le Prêt à la Création d'Entreprise, PCE),
- d'autres types d'emprunts personnels ( Prêt NACRE, Prêt d'honneur des Plateformes d'Initiatives Locales),
- une subvention spécifique à une situation donnée ( ex : Agefiph pour les travailleurs handicapés ),
- une prise de participation dans le capital par des investisseurs privés ( Club d'investisseurs, Cigales... )...

Cette liste n'est pas exhaustive.

Voici les types de financement mobilisés par les entreprises créées en 2012 :

- 6 : autofinancement total
- 3 : apport personnel + emprunt bancaire classique
- 1 : emprunt bancaire classique + prêt d'honneur de la Plateforme Nord Seine et Marne Initiatives d'un montant de 9000 euros + prêt NACRE d'un montant de 6000 euros.
- 1 est toujours en recherche

L'autofinancement est prépondérant. Cela s'explique par la nature juridique des entreprises créées, plus de la moitié le sont sous forme d'entreprises individuelles.

A noter que 3 créateurs accompagnés par les partenaires des chambres consulaires ont pu bénéficié de prêts d'honneur de cette même plateforme.

