

NUMERO 17

Septembre à octobre 2007

[www.marneetgondaire.fr](http://www.marneetgondaire.fr)

# Couleurs

[ Magazine d'information ]

de la Communauté d'Agglomération de Marne et Gondoire



Centre nautique,  
plus qu'une longueur !

**MARNEetGONDOIRE**

communauté d'agglomération

## ENVIRONNEMENT

Aménagement des bords de Marne - p 4/5

## ÉQUIPEMENTS PUBLICS

Centre nautique - p 6

## PATRIMOINE

Domaine de Rentilly - Perspective à la française - p 7

## DÉPLACEMENTS

Signalétique des liaisons douces - p 8

## DÉPLACEMENTS

A quoi sert un PLD ? - p 9

## DÉVELOPPEMENT ÉCONOMIQUE

ZAC de Chanteloup / Bussy Saint Martin - p 10/11

## ENVIRONNEMENT

Association les Coteaux de la Brosse - p 12

## AGRICULTURE

De nouvelles actions entre 2007 et 2009 - p 13

## DÉCOUVERTE DU TERRITOIRE

Sauvegarde du patrimoine, Sophora... - p 14/15

## PARC CULTUREL DE RENTILLY

Programmation culturelle - p 16/17

## CHARLES VANEL, LA COURÉE, LE MOUSTIER

Programmations culturelles - p 18/19

## PORTRAIT

Marco CANGEMI, webmestre - p 20

# en bref...

## Parc de Rentilly Inauguration de la perspective à la française

Après le parc à l'anglaise, la forêt et les communs, la Communauté d'agglomération a



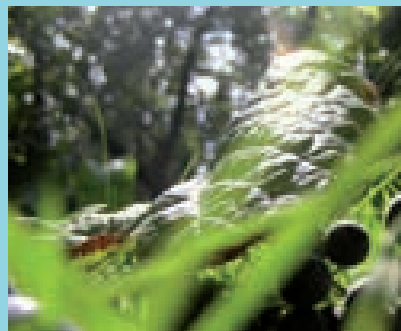
achevé les travaux de rénovation du parc avec la perspective à la française.

Le 16 septembre 2007, à l'occasion des journées du patrimoine, cette dernière tranche fut inaugurée. Pour la découvrir, un grand nombre d'entre vous est venu nous rejoindre lors de la promenade commentée qui était proposée dès 10 h du matin.



## Biodiversité

(diversité du monde vivant au sein de la nature)



Le 16 juin, dans le cadre du mois du développement durable, la Communauté d'agglomération a accueilli dans les locaux du Parc culturel à Rentilly, un colloque portant sur le thème de la biodiversité et organisé par le Conseil général de Seine et Marne.

En 2005, le Conseil général engageait la préparation d'un atlas de la biodiversité seine-

et-marnaise, ce colloque était une présentation des premiers résultats.

L'animation de la matinée était assurée par Daniel Arnault, Directeur de l'Eau et de l'Environnement au Conseil général 77 et scindée en 3 parties : les habitats et les espèces : inventaires, ce qu'exprime la biodiversité : analyses scientifiques, la perception de la biodiversité par les Seine-et-Marnais : analyses sociologiques.

## Rencontres pour l'emploi

Jeudi 27 septembre, notre Intercommunalité était présente au salon des "rencontres pour

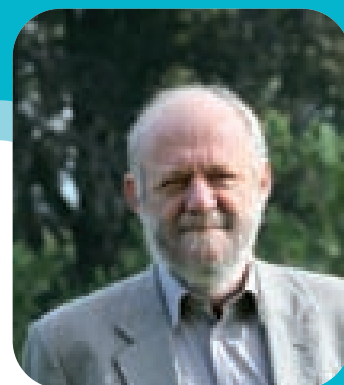


l'emploi" ainsi que d'autres collectivités et une soixantaine d'entreprises locales. Environ 3000 visiteurs se sont déplacés. Cette journée fut l'occasion pour les exposants publics ou privés de présenter ses prestations de services et ses offres en matière d'emploi.

Pour les visiteurs en recherche d'emploi, ce salon leur permis d'établir un contact direct avec les entreprises locales et peut-être de trouver le poste correspondant à leurs attentes.

Des entreprises privées telles que Leroy Merlin, Yprema, Veolia... étaient présentes.

# Edito



Le 16 septembre, a été ouvert au public, pour la première fois, l'intégralité du Domaine de Rentilly, dorénavant entièrement réhabilité et purgé de tous les stigmates de son histoire contemporaine.

C'est l'aboutissement d'une volonté politique de 5 ans d'offrir aux habitants de notre territoire un espace naturel de 50 hectares où promenade, détente et culture se marient.

Permettez-moi de remercier le Conseil Régional d'Ile-de-France et l'Agence Régionale des Espaces Verts, le Conseil Général de Seine-et-Marne et EpaMarne pour leur soutien et leur collaboration.

Permettez-moi aussi d'avoir une pensée pour tous les élus locaux, les associations et les habitants de ce territoire qui se sont battus sans relâche depuis plus de 20 ans pour faire renaître ce parc. Nous leur dédions cet environnement.

Le Centre Nautique de Marne-et-Gondoire est aujourd'hui bien " sorti de terre " avec ses volumes et ses lignes architecturales qui se dessinent et se profilent. Encore quelques mois de patience et au printemps, tous les enfants, jeunes, et moins jeunes de notre Communauté d'Agglomération pourront profiter de cet autre équipement intercommunal partagé par tous.

Se mobiliser pour favoriser le développement économique, notamment par la réalisation de nouvelles zones d'activités sur notre territoire est une priorité et une nécessité, ne serait-ce que pour se donner les moyens de mettre en valeur les atouts et projets de notre Communauté d'Agglomération. Aussi, l'ouverture du Centre Commercial du Clos du Chêne à Chanteloup dans les prochaines semaines et l'avancement de la ZAE du Gué Langlois à Bussy-Saint-Martin sont pour nous de très grandes satisfactions.

**Michel CHARTIER**  
Président de la Communauté d'Agglomération de Marne et Gondoire

## COULEURS

Magazine imprimé sur du  
papier recyclé pour une  
meilleure préservation de  
l'environnement

*"Couleurs", magazine  
d'information de la Communauté  
d'Agglomération de Marne et  
Gondoire*  
Imprimé sur du papier recyclé

**Directeur de la publication :**  
Michel Chartier

**Photographies :**  
Communauté d'Agglomération,  
Yann PIRIOU p.9, Marco Cangemi  
p.20, Coteaux de la Brosse p.12

Carte p. 7 : Julien Gineste

**Rédaction :**  
Dorian Cathnoz, Cécilia Aunos,  
Armelle Thévenot, Aurélie Denis

**Conception-réalisation :**  
Responsable de la communication de  
la Communauté d'Agglomération de  
Marne et Gondoire : Cécilia Aunos  
(tél. : 01 60 35 43 57)

Dépôt légal : octobre 2007

Tirage 35 000 exemplaires

Impression : Fabouest

Domaine de Rentilly  
Bussy-Saint-Martin BP 29  
77 607 Marne-la-Vallée Cédex 3  
Tél. : 01 60 35 43 50  
Fax : 01 60 35 43 63  
accueil@marneetgondoire.fr  
www.marneetgondoire.fr

**MARNEetGONDOIRE**  
communauté d'agglomération

## Des berges qui souffrent des contraintes liées au site

### LE BATILLAGE

Succession de vagues contre les berges d'un cours d'eau, produites par le passage d'un bateau.

L'énergie de chaque vague et la liquéfaction des matériaux sont à l'origine de la formation d'une **érosion en pied de berge, qui grossissant entraîne un glissement du talus.**

### LE MARNAGE

**Phénomène érosif provoqué par les crues** qui sont à l'origine de rapides variations de niveau d'eau.

Quand le niveau de l'eau s'élève, l'eau s'infiltré dans la berge et imbibe les terrains. En se retirant rapidement, l'eau emporte avec elle les éléments terreux les plus fins créant un vide autour des gros blocs qui sont alors déstabilisés. L'érosion est là.

## Les solutions apportées pour stabiliser les berges

**LES FASCINES DE SAULES** : Fagot de branchages liés par des harts en bois ou en fer

**LES FASCINES D'HÉLOPHYTES** : Hélophyte : Plante aquatique qui développe un appareil aérien au dessus de la surface de l'eau en été, alors qu'en hiver ne subsiste que la couche enracinée dans la vase.

**LE TUNAGE** : Travail de clayonnage (claire (treillis d'osier ou de fil métallique) destinée à soutenir des terres, à fermer un passage) destiné à garantir un terrain contre l'action de l'eau.

**LES GABIONS** : Panier en grillage dans lequel on entasse des blocs de pierre et des cailloux.

**LES ENROCHEMENTS** : Assise en blocs de roche établie au fond de l'eau pour supporter la berge et la protéger du choc de l'eau

# Plongée sur la valorisation des bords de Marne à Pomponne



Séquence urbaine



Séquence naturelle

## La Communauté d'Agglomération de Marne et Gondoire, suite à une étude lancée par le Conseil général de Seine-et-Marne en 2004, a souhaité valoriser les bords de la rive droite de la Marne sur la commune de Pomponne.

Le projet d'aménagement des bords de Marne, situés sur la commune de Pomponne, s'étend sur un linéaire de 3 kms du quai Gaudineau à la limite de Vaires sur Marne.

Pour réaliser cet aménagement, le linéaire a été découpé en 3 secteurs : la séquence urbaine, la séquence des jardins et la séquence naturelle.

### La séquence urbaine débute à l'aval du pont Joffre.

L'intervention humaine est ici très marquée, notamment au niveau des berges qui sont composées d'une portion d'engrènements accompagnés de plantes herbacées et de jeunes arbres auxquels font suite des protections en palplanches.

Le talus quant-à lui, structuré autour d'un cheminement piéton engazonné est protégé sur son versant par des protections de type " Evergreen ".

Côté droit, sont regroupés les pavillons résidentiels.



FASCINES DE SAULES



GABIONS

# risation des Pomponne



des jardins

## La séquence des jardins

A ce niveau, les berges sont peu aménagées (hormis quelques enrochements diffus) et parfois érodées du fait du batillage (surtout dans ses parties abruptes et où la végétation est absente). Toutefois, la présence de hauts fonds dans ce secteur montre que l'état des berges reste correct.

Les aménagements existants sont essentiellement constitués par la voie d'accès aux jardins privés en crête de berge.

## La séquence naturelle

On pénètre ici dans le secteur de forêt alluviale. Des végétaux présents dans les hauts fonds de la Marne marquent les anciennes limites de la berge dans un passé récent. Cette érosion importante et rapide peut affecter la pérennité du chemin ainsi que les réseaux souterrains existants. Un traitement rapide est donc nécessaire pour endiguer ce phénomène érosif.

# Description des aménagements envisagés

## SECTION URBAINE

Le Quai Gaudineau est une voie traitée en zone 30

### Aménagements voirie

#### Cheminement piéton

**Côté Marne**, des alvéoles de stationnement (45 places) parsemées de plateformes enherbées équipées de bancs vont être réalisées.

#### Voirie

L'état du revêtement est bon, un traitement est prévu pour permettre une transition douce entre le secteur urbain proche de la gare et l'espace naturel en rive de Marne.

### Aménagements paysager

Sur le linéaire de cette séquence, les protections des berges sont existantes et efficaces, il n'est donc pas prévu de les modifier.

**Plantations sur berge** : la végétation existante sera augmentée par l'intermédiaire des baliveaux de merisiers à grappes

**Plantes grimpantes sur profilés** : l'habillage des éléments métalliques le long du talus de la descente du pont sera assuré par un voilage de treillis métallique.

Des plantes grimpantes y seront plantées, glycine, vigne vierge, lierre...

**Couvre-sols sur talus au droit du pont** : valorisation de la partie de talus en partie boisée par la mise en place d'un couvre sol de plantes vivaces et de nouveaux modes d'entretien plus " naturels ". Euphorbes, ellébores, fougères, pétasites, bulbes...

**Mobiliers** : le mobilier s'inscrit dans la gamme " lianes " de la charte mise en place par la Communauté d'agglomération de Marne et Gondoire. Mobilier que l'on peut retrouver dans la Vallée de la Brosse notamment.

## SECTEUR DES JARDINS

### Aménagements voirie

Réalisation d'un chemin piétons-cycles en stabilisé et en herbe de 2.6 m de large, avec accentuation volontaire de courbe et contre courbe du linéaire.

### Aménagements paysagers

**Protection des berges** : en fonction de chaque contexte (peu de place disponible, dénivelé important...), différents types de protection de berge seront mis en place. Les techniques faisant appel au génie végétal (les fascines de saules, les fascines d'hélophytes, le tunage) ont été privilégiées autant que possible. Là où les contraintes sont trop importantes le pied de berge sera protégé par des techniques de génie civil (les gabions, les enrochements).

Aux endroits où il n'est pas prévu de protection sur berge, une intervention sélective sur la ripisylve (boisement de berge) sera pratiquée. Les nombreux arbres malades qui menacent à court terme la stabilité de la berge vont être abattus et de nouveaux pieds replantés. Afin de prévenir la contamination, les essences replantées seront différentes.

## SECTION NATURELLE

### Aménagements voirie

Un aménagement singulier du passage sous les ouvrages d'art de la Francilienne va être réalisé.

Une grève côté Marne est aménagée, le cheminement surplombe cette grève de 0.40m environ, les piles Nord de l'ouvrage émergent d'une plateforme à 2 niveaux complètement minérale et constitués de blocs rocheux.

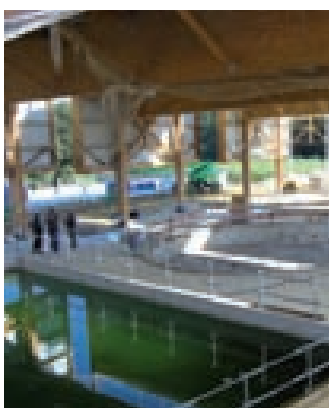


# Centre nautique :

## zoom sur les travaux en cours

**Après 10 mois de travaux, le visage de ce futur équipement public commence à se dessiner.**

**L**a fin du parcours est proche ! Encore une dernière étape et vous pourrez plonger à coeur joie dans les bassins du centre nautique.



Le gros oeuvre (maçonnerie, charpente...) va être achevé dans les jours qui viennent. Le bâtiment est maintenant, dans son entité, étanche à l'air et à l'eau. Si vous avez l'occasion de venir flâner à proximité du chantier, laissez vous porter par votre imagination, vous entendrez certainement les clapotis des baigneurs.

Les corps de métiers "secondaire" vont pouvoir intervenir plus intensivement : électriciens, plombiers, carreleurs... La pose de la faïence, la réalisation des plages... sont des éléments qui apportent la première touche décorative au lieu. Plus technique, la pose des verrières gonflables aura lieu au mois de novembre.



### Visite de terrain pour les élus de Marne et Gondoire

Le 9 décembre 2006, la première pierre du centre nautique de Marne et Gondoire, rue Jean Mermoz à Lagny sur Marne, était posée.

Quelques mois après, les résultats sont probants !

Afin qu'ils puissent se rendre compte de l'avancement des travaux, les élus ont donc été conviés à une visite de chantier le samedi 15 septembre 2007 à 10 h 30.

La satisfaction générale pouvait se lire sur les visages.

Un projet phare de la Communauté d'agglomération, très attendu, par des usagers impatients de bénéficier de ce nouvel équipement.

# Parc de Rentilly :

## la perspective à la française retrouve son élégance

### 1 La " scène boulingrin "

Située à côté de la grande clairière la scène boulingrin est constituée d'une pelouse de 150 m<sup>2</sup> encadrée par des saules. Elle accueillera des spectacles.

### 2 Les jardins " carrés libres "

Symbolisés par des fosses colonisées spontanément par de la végétation pionnière, les jardins resteront principalement à cet état de nature. De manière à conserver en partie cette richesse végétale.

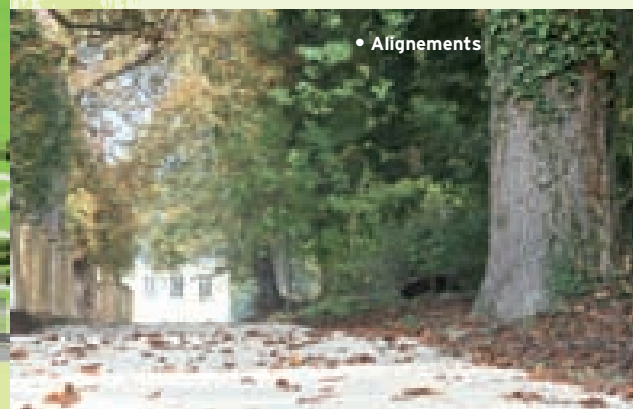


### 3 Les bassins miroirs

Éléments majeurs de la perspective de par leur localisation face au château et leur emprise de 3000m<sup>2</sup>, les bassins ont été entièrement rénovés (étanchéité et alimentation en eau).



### • Alignements



### 4 La perspective centrale et les alignements

Constitués par deux bandes latérales, sud-est et nord-ouest, les alignements donnent toute sa force à la perspective centrale.

### 5 Le bassin de Diane

Baignant dans un cadre boisé, "fond de scène" de la perspective qui a été renforcé par la plantation d'arbustes persistants de grandes hauteurs, il est à la croisée des chemins. Les taillis ont été rasés pour libérer la vue sur le bassin et sa sculpture.

Sa remise en eau interviendra ultérieurement, après réalisation des alimentations, des évacuations et la rénovation de la structure du bassin.

A noter, la présence de céramiques gravées d'un texte de Victor Hugo.

Un passage est créé autour du bassin de Diane.



### • Perspective centrale

## Un code couleur

Quatre couleurs de fond de panneau sont utilisées en fonction de l'espace dans lequel le panneau est implanté et constituent la couleur dominante du panneau.



•Parcs de châteaux



•Entrées de parcs (grille, portails, murs)



•Environnement naturel



•Environnement urbain

# 1 signalétique pour les liaisons douces

## Des pictogrammes

Jalonnement et indications directionnelles



Indications d'interdiction et agrément



La couleur de fond des pictogrammes va être adaptée en fonction de l'espace dans lequel le panneau est implanté.

## Poteau directionnel

Des poteaux en bois de section carré permettront de maintenir le panneau.



**Il y-a 2 ans, afin d'assurer une cohérence graphique, une étude portant sur une charte unique pour la signalétique des liaisons douces et des espaces protégés du territoire a été lancée. Cette charte est prête, en voici la description.**

## Les éléments structurants

Quatre couleurs dominantes, un panel de pictogrammes vectoriels, des supports en bois, voici ce qui caractérise la charte graphique (cf colonne).

## Les panneaux d'interprétation

Ils se composent d'un titre, d'un texte, d'illustrations basées sur un dessin simplifié, d'un logo Communauté d'agglomération, de légendes et d'une transcription



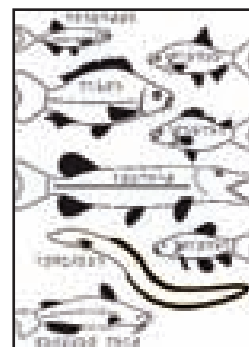
tactile qui occupe la partie droite du panneau. Cette dernière est une gravure réalisée en Corian ou Aluminium.

## La transcription tactile

La plaque tactile se compose d'illustrations et de légendes en Braille. Les illustrations destinées aux malvoyants et nonvoyants sont retranscrites en relief (hormis les éléments de décor). Les légendes en Braille se trouvent de préférence dans l'illustration.

Concernant les panneaux d'interprétation comportant essentiellement du texte, l'ensemble des informations n'est pas retranscrit en Braille mais seulement un résumé du texte.

• Gravure en Braille



# 1 PLD pour une meilleure circulation



## Plus de bus pour les lignes 25 et 29 !

Des horaires renforcés depuis le 27 août !

. Sur la ligne SNCF dans le sens Lagny/Paris, la ligne 25/29 cale tous les trains de 6h02 à 22h35 sauf ceux de 6h17, 21h05, 22h04

. Sur la ligne SNCF dans le sens Paris/Lagny, la ligne 25/29 cale tous les trains de 6h23 à 19h53 sauf celui 19h08

. Sur le RER A, dans le sens Torcy/Paris, de 5h53 à 21h49, la ligne 25/29 cale 60 RER contre 53 auparavant

. Sur le RER A, dans le sens Paris/Torcy, de 5h57 à 21h49, la ligne 25/29 cale 59 RER contre 52 auparavant

Au total, aux points d'arrêts communs, ce n'est pas moins d'un bus toutes les 5 à 10 minutes (en heure de pointe).

Attention, en ce qui concerne les points d'arrêts qui ne sont pas communs aux 2 lignes, la fréquence reste la même..

**Le Plan Local des Déplacements traite des déplacements en bus, en train, en voiture, à pied ou à vélo. Pourquoi doit-on le développer ? Que va-t-il vous apporter ?**

Ce Plan Local de Déplacements recouvre un territoire large regroupant Marne et Gondoire, Bussy Saint Georges, Ferrières en Brie, Jablines, Lesches, Montévrain, Pontcarré, Villeneuve le Comte, Villeneuve Saint Denis, le SAN du Val d'Europe. Ces communes ainsi que le Conseil général 77, le Conseil régional, le Syndicat des Transports d'Ile de France et le **Syndicat Intercommunal de Transports** (pilote le projet) œuvrent ensemble pour réaliser ce PLD. D'autres acteurs se sont engagés à leur côté : les collectivités voisines, les transporteurs, la SNCF, Réseau Ferré de France, la RATP, la SANEF, les centres commerciaux (*Val d'Europe et de Bay 2*), la CCI77...

## Pourquoi élaborer un PLD ?

### ...des causes

Une augmentation de 34% de la population qui se poursuivra avec le développement de zones d'habitat et d'emploi, la création d'équipements d'envergure (*centre hospitalier régional qui s'implantera à Jossigny, université*).

### ...qui génèrent un nombre de déplacements croissants

5 types de flux ont été identifiés :

- . les flux internes aux secteurs 3 et 4 de Marne la Vallée
- . les flux de déplacements internes aux 4 secteurs de la ville nouvelle, des portes de Paris au Val d'Europe,
- . les flux de déplacements vers ou depuis Paris
- . les flux de la Seine et Marne vers Marne la Vallée
- . les flux des départements de la Seine Saint Denis et du Val de Marne vers Marne la Vallée

...et remettent en cause le fonctionnement des réseaux de déplacements.

## 27 actions soumises à l'approbation de la population

Quelques exemples d'actions :

- . Développer une offre de transport public attractive vers les secteurs 3 et 4 de Marne la Vallée : amélioration de l'offre ferrée (RER et SNCF), amélioration de la desserte en transport public entre les différents secteurs de la ville nouvelle et depuis les bassins voisins ;
- . Optimiser l'exploitation et améliorer la qualité de service du réseau de bus Pep's ;
- . Mettre en œuvre le schéma directeur des liaisons cyclables ;
- . Développer le stationnement vélo sur l'espace public ;
- . Améliorer les conditions de franchissement des voies ferrées et/ou de la Marne à Lagny/Thorigny/Pomponne.



## Quand et comment donner son avis sur le Plan Local de Déplacements ?

Exprimez votre avis lors de l'**enquête publique** qui se déroulera du **12 novembre au 21 décembre** 2007, en intervenant lors des réunions publiques (*mardi 20 novembre, 1ère réunion au Centre culturel de Saint Thibault des Vignes*), en vous rendant aux permanences que tiendront les commissaires enquêteurs (*un dossier comprenant les 3 phases du PLD ainsi qu'un registre seront à votre disposition dans les mairies*).

Informations transmises par le SIT des secteurs 3 et 4 de Marne la Vallée

# La RD 231, un axe en pleine restructuration

7 novembre,  
ouverture des 1ères  
enseignes du  
**Clos du chêne**



En 2006, l'aménageur d'état EPAMarne vend 5 hectares de terrains au promoteur Immobilière FREY pour y développer un parc d'activités commerciales.

**S**ituée à cheval sur les communes de Chanteloup en Brie et de Montévrain, la zone d'activités consacrée aux commerces de détails ouvrira le 7 novembre.

Découvrez vingt nouveaux commerces dans un espace respectant l'environnement et propice au développement durable.

La ZAE du Chêne Saint Fiacre c'est aussi 37 ha destinés aux activités industrielles et de services. Deux dossiers sont déjà en cours d'étude.

## Francis DAUSSIN

Directeur du développement immobilier chez Immobilière Frey

### Qu'est ce qui a motivé votre choix pour ce site ?

Deux pôles principaux existent à proximité du futur Clos du Chêne : le centre ville de Lagny sur Marne et le centre commercial du Val d'Europe. Le Clos du Chêne, qui va ouvrir le 7 novembre, entre en parfaite complémentarité avec eux en ce sens qu'il représente l'espace de moyennes surfaces du secteur 3 où il n'y en avait pas auparavant. Il était par ailleurs fort attendu ! 32 enseignes vont se partager les locaux du Clos du Chêne, mais de nombreuses autres demandes nous sont parvenues, auxquelles nous n'avons pu répondre favorablement par manque d'emplacements.

A l'évidence, nous sommes sur un secteur en pleine évolution démographique. De nombreuses familles, de jeunes adultes... accèdent à la propriété pour la première fois. Leurs besoins en équipement sont conséquents. Des entreprises telles que Boulanger, Salon center, Ixina répondent donc à leurs attentes. Gémo, Intersport, la Halle sont par ailleurs des enseignes jeunes et dynamiques pour ne citer que celles-ci.

Je tiens à préciser également que nous avons bénéficié d'un fort soutien des pouvoirs publics, des élus locaux et d'EPAMarne.

### Quels ont été vos efforts en matière de qualité environnementale ?

Nous avons développé un parking arboré de haut niveau. En effet, pas moins de 850 arbres de hautes tiges, 13 000 arbustes et 31 000 plantes couvrantes vont être plantés. Ce sont 2 millions d'euros consacrés aux espaces verts !

Une réserve de récupération de l'eau de pluie a été réalisée. Elle va permettre d'arroser les plantes (aux gouttes à gouttes) ; une fois filtrée, de remplir le bassin d'agrément situé sur l'aire de jeux. Elle servira également au nettoyage des parkings. C'est autant qui ne sera pas pris sur le réseau d'eau potable.

Les déchets de carton et d'emballages seront récupérés pour servir de combustible à une chaudière pyrolytique. L'énergie ainsi créée assurera la production en eau chaude et en climatisation des locaux communs et de l'espace de restauration. Enfin, des membranes photovoltaïques déployées sur les toits des bâtiments pourront fournir l'équivalent de 60 à 70 kva d'électricité.

Au-delà de l'aménagement de l'environnement intérieur, nous avons tenu compte des riverains de la zone en implantant des haies normandes qui sont des talus couverts d'arbres, de plantes... à l'arrière des bâtiments pour en cacher les façades et offrir une vue extérieure agréable.

# ZAE du Gué Langlois, vif succès (Bussy Saint Martin)

La ZAE du Gué Langlois caractérisée par sa charte qualité environnementale connaît un franc succès. Après seulement quelques mois de commercialisation, les lots de la partie sud de la zone d'activité sont entièrement réservés (4 promesses de vente ont été signées et 4 dossiers sont en cours d'étude).

Fin 2007, le top départ de la commercialisation de la partie nord sera lancé, le même engouement est d'ores et déjà attendu. Au delà de sa situation géographique privilégiée ; au coeur de Marne la Vallée, à proximité du RER A et de la A104 ; cette zone réservée à l'industrie et aux services (PME, PMI) se dessine au travers des aménagements végétalisés.

## Détails des aménagements

- . Haies existantes conservées
- . Bassin eau pluviale paysagé
- . Orientation préférentielle des constructions
- . Façades nobles
- . Espaces plantés paysagés
- . Mise en scène de l'entrée du pavillon du Parc de Rentilly
- . Haies bocagères pour séparer les lots

## Les espaces publics

- . Bassin
- . Cours d'eau
- . Murs en gabion

## Le 28 novembre, c'est le Salon de l'Immobilier d'Entreprise

Du 28 au 30 novembre, retrouvez notre Intercommunalité au salon de l'Immobilier d'Entreprise (SIMI) au Palais des Congrès à Paris.

1er salon de l'immobilier d'entreprise en France, le SIMI réunit chaque année l'ensemble des décideurs et des acteurs clés de ce secteur (investisseurs, promoteurs, chefs d'entreprises, collectivités, agences de développement...). On y retrouve l'offre immobilière en France, bureaux, logistiques, commerce de détails, infrastructures et hôtellerie ; l'offre foncière actuelle et future ; des solutions d'optimisation, de gestion et d'exploitation de l'immobilier.

En 2006, ce salon a accueilli plus de 9000 visiteurs et 270 exposants.

Il est pour notre territoire, une opportunité de présenter notre nouvelle offre foncière (zones d'activités économiques du Chêne Saint Fiacre (34 ha), du Gué Langlois (7,9 ha), de Lamirault (37 ha) et du Pré au Chêne (5 ha), soient 85 ha) mais aussi l'ensemble de nos zones d'activités économiques.

## Vincent TONI

**Vice Président chargé du développement économique, Maire de Gouvernes, Conseiller Général**

Propos recueillis par Dorian CATHENOZ

### Comment envisagez-vous le développement économique de Marne et Gondoire ?

Notre secteur est en plein essor, et des projets de natures différentes (industriels, artisanaux ou commerciaux) sont indispensables au bon équilibre Activité-Emploi. Notre développement économique c'est aussi l'amélioration des dessertes en transports, une meilleure exploitation des services publics, des infrastructures routières de



qualité et des services de proximité intégrés (crèches, garderies, etc...).

Nos services sont très impliqués sur l'aménagement et plus particulièrement vigilants sur les plans de circulation de nos zones que nous voulons de qualité.

**Ceci implique de pouvoir trouver des entreprises prêtes à s'installer sur le territoire. Quelle est la valeur ajoutée de Marne et Gondoire ?**

L'avantage premier de notre territoire est son accessibilité que ce soit grâce à la Francilienne ou l'A4 ou encore les divers modes de transports : trains ou RER.

Si l'ont ajoute à cela l'environnement respecté et la qualité de vie garantie : "l'équation est parfaite".

En plus de tous ces éléments, et grâce à la qualité environnementale de notre secteur, nos zones d'activité connaissent le succès qu'elles méritent... que nous méritons.

Et bien sur le résultat attendu étant avant tout de permettre à nos administrés d'exercer leurs métiers dans les emplois de proximité.



# 480 kilos !

**Ce n'est pas un record à battre, ni le poids d'un cachalot perdu au milieu de l'étang de la Loy, c'est tout simplement le poids des vendanges réalisées par l'association les Coteaux de la Brosse.**

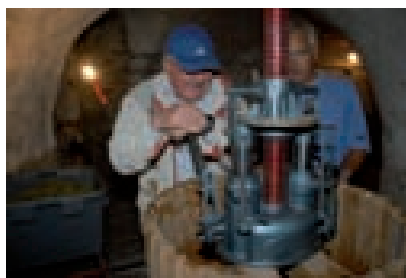
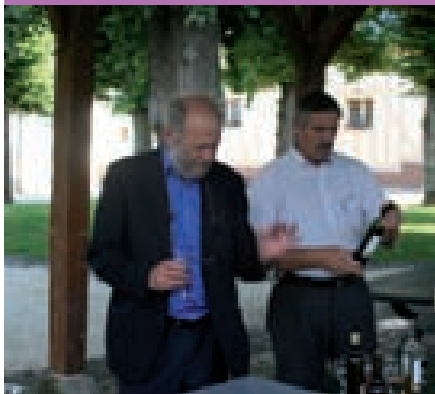
blanc fut vendangé les 22 et 23 septembre, 400 kg soit 200 litres de jus. Pour obtenir un vin de qualité supérieure, le raisin a été peu pressé.

L'année 2007 est pleinement satisfaisante, tant au niveau de la quantité, puisque la récolte est passée de 80 kg en 2006 à 480 kg en 2007, qu'au niveau de la qualité. Les premiers tests effectués dans les cuves laissent à penser que l'année 2007 va être un bon cru, particulièrement pour le pinot noir.

## Un jour peut-être un grand cru !

Sur notre territoire, la vigne est une tradition ancestrale qui a progressivement disparu mais qui revit aujourd'hui grâce à l'association des Coteaux de la Brosse.

Les premières vendanges ayant été réalisées en septembre 2006, les membres de l'association les Coteaux de la Brosse ainsi que Michel CHARTIER, Président de Marne et Gondoire se sont retrouvés, vendredi 8 juin, pour apprécier et découvrir les premières bouteilles issues des coteaux de la Brosse.



**L**e 9 septembre dernier, une quinzaine d'amateurs d'œnologie se sont retrouvés pour entamer les secondes vendanges de la petite parcelle de vignoble située au cœur de la vallée de la Brosse. Tous répartis entre les vignes et le chai.

La quantité de raisin, abondante cette année, ne permit pas une récolte dans la journée. Ce dimanche a donc été consacré à la coupe du Pinot noir, soit 80 kg (700 pieds) récoltés pour une cinquantaine de litres de jus. Le Chardonnay, raisin

## Adhérer à l'association des coteaux de la Brosse

L'association des Coteaux de la Brosse exploite la vigne plantée en avril 2004 à Bussy-Saint-Georges par Marne et Gondoire.

La première récolte s'est faite l'année dernière.

Au-delà des activités de viticulture du vin, l'association organise diverses manifestations autour du thème de la vigne et du vin. Son objectif est de conserver un esprit de convivialité et de fête, de promouvoir l'esprit du vin et de participer à la préservation du patrimoine viticole francilien. L'association des Coteaux de la Brosse fait, à ce titre, partie de l'association des Vignerons Franciliens Réunis qui rassemble l'ensemble des partenaires de la vigne et du vin en Ile-de-France ([www.vigneronsfranciliens.com](http://www.vigneronsfranciliens.com)).

Pour joindre l'association :

Franck PANIGADA - 06 30 20 15 22

Courriel : [coteaux.delabrosse@laposte.net](mailto:coteaux.delabrosse@laposte.net)

# Des actions financées avec le soutien du Conseil régional

## Un financement conjoint d'actions s'échelonnant entre 2007 et 2009.

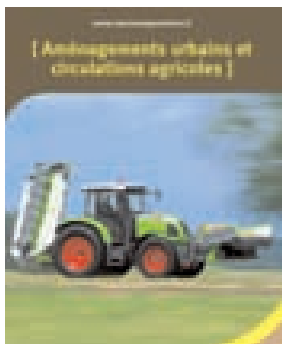
Le 20 juin une convention entre la Communauté d'agglomération et le Conseil Régional d'Ile de France a été signée. Elle vise à assu-

rer un financement conjoint d'actions s'échelonnant sur 2007, 2008 et 2009.

### Quel type d'action ?

Nous pouvons citer d'ores et déjà, le développement d'une communication autour des produits agricoles de Marne et Gondoire, le lancement d'une étude sur les moyens d'accueillir des PME, PMI ou artisans dans le

bâti agricole qui n'est plus utilisable par les agriculteurs ou encore de quelle manière améliorer les conditions de circulations des engins agricoles (cf. article suivant).



### Circuler en harmonie

Dans le n° du magazine "Couleurs" de septembre 2006 nous vous avons évoqué les conditions de circulations, parfois difficiles, des agriculteurs dans les villes et villages. Afin que les contraintes des engins agricoles soient mieux comprises par tous les automobilistes, la Communauté d'agglomération a élaboré avec les exploitants agricoles du territoire, le Conseil régional d'Ile de France et la Chambre départementale d'agriculture, un guide destiné à expliquer les contraintes des engins agricoles.

Vous pouvez être destinataire de ce guide sur simple demande effectuée auprès de la Communauté d'agglomération.

## Un label Marne et Gondoire

**Valoriser les produits du terroir en facilitant leur repérage, une problématique à laquelle les élèves des écoles primaires ont été confrontés.**

Afin de mieux identifier les produits issus des fermes de notre territoire, il a été décidé de réaliser une signalétique.

Dans cette perspective, un concours de dessin a été lancé il y a quelques

mois dans les écoles primaires de Marne et Gondoire. Chaque classe devait imaginer et dessiner de quelle manière elle percevait les produits de la ferme.

**Les lauréats du concours sont les élèves de l'école de Jossigny.**

Leurs différentes "oeuvres" serviront de base à l'agence de communication en charge de la conception de la signalétique.



Croquis des élèves de l'école de Jossigny

# 24ème édition des journées du patrimoine

Les métiers du patrimoine, des hommes et des femmes au service des biens culturels. La 24ème édition des Journées européennes du patrimoine fut l'occasion de valoriser l'ensemble des métiers qui interviennent dans la connaissance, la protection, la conservation, la restauration et la mise en valeur du patrimoine.

Sur votre territoire, vous avez pu profiter de nombreuses animations. Au coeur de la vallée de la Brosse, les vendanges des vignes de Marne et Gondoire avec l'association des Coteaux de la Brosse, à Thorgny sur Marne vous avez découvert l'histoire de ses demeures remarquables, à Rentilly c'était "le jour et la nuit", et sur la Marne à bord du bateau Damami, vous vous êtes concentrés sur les relations entre "l'homme et la rivière".

## Sophora Japonica

**A**u détour d'une allée du Parc à l'anglaise du Domaine de Rentilly, vous pouvez découvrir un magnifique spécimen de Sophora japonica, l'un des plus beaux sinon le plus beau de Seine et marne d'après M. Augustin BONNARDOT, forestier arboriste au CAUE 77 (conseil d'architecture, d'urbanisme et de l'environnement).

Encore appelé arbre des pagodes, le Sophora est originaire de Chine (et non du Japon comme son nom peut le laisser penser). Il fut introduit en Europe par le père français Pierre d'Incarville qui séjourna à Pékin de 1742 à 1757. En Chine, les boutons floraux servent à teindre la soie en jaune.

Dans le Parc vous le reconnaîtrez facilement. D'une hauteur de 25 m (taille maximale que puisse atteindre cette espèce), son écorce est grise et fissu-

rée. De plus, le sophora a des lenticelles\* sur les rameaux pour la respiration et ses feuilles ressemblent à celles du robinier.

Enfin, si vous avez la chance de pouvoir l'admirer en août vous le verrez fleurir (il faut savoir qu'un jeune spécimen doit attendre vingt ans avant de pouvoir fleurir).

Malheureusement, le Sophora de Rentilly a subi les outrages du temps. Attaqué par trois champignons différents (l'*Inonotus Hispicus*, le *Ganoderme* et l'*Armillaire* couleur de miel), l'arbre menace de s'effondrer et les experts ne lui donnent que quelques années de survie. La Communauté d'agglomération de Marne et Gondoire a donc décidé d'opérer un allègement des branches de l'arbre afin de permettre aux promeneurs de pouvoir encore l'admirer quelques années sans qu'il ne

menace ses admirateurs. La seule alternative à laquelle Marne et Gondoire ne pouvait se résoudre était de le couper.

A.D

Une lenticelle est une zone du liège moins dense formant des aspérités colorées à la surface de l'écorce d'un arbre. On en trouve parfois à la surface d'un fruit.

# L'association "Le Patrimoine de Gouvernes" protège ses lavoirs



**Fort de son amour pour son patrimoine local, ce groupe de bénévoles gouverniauds, organise des chantiers afin de restaurer les lavoirs de sa commune.**

**M**algré le désir intense qui habitait cette association, le projet d'organiser des chantiers de restauration pouvait s'avérer être une montagne à gravir. Cela était sans compter sur la perspicacité et la ténacité des membres de l'association et notamment celles de Michelle Pétilat qui savait à quelles portes frapper pour que leur projet puisse aboutir. Soutenue par sa municipalité, elle sut trouver rapidement un groupement professionnel capable de les guider dans la mise en place du chantier. Michelle Pétilat au cours de sa carrière professionnelle avait rencontré Jean-Pierre Thoretton, architecte et Président de l'association REMPART d'Ile de France (il a organisé les chantiers de bénévoles sur les communes de Coulommiers (commanderie des Templiers), Provins). Elle prit contact avec lui et exposa leur projet. Un parte-

nariat se noua rapidement entre l'association de Gouvernes, renommée "Patrimoine de Gouvernes" depuis début 2007, REMPART et la Mairie (propriétaire des bâtiments).

## Et c'est parti !

En 2006, premier chantier oblige, REMPART soutient techniquement l'association de Gouvernes. Elle évalue l'état de dégradation du lavoir communal, la teneur des futurs travaux qui devront être réalisés pour réhabiliter l'ensemble. Ce premier rapport permet, entre autre, de rédiger un article édité dans la brochure nationale du mouvement REMPART distribuée dans les lycées et les associations s'occupant de jeunes en difficultés. Chaque personne recherchant des vacances atypiques peut ainsi choisir le chantier sur lequel elle aimerait intervenir pendant 15 jours. Aucune expérience dans les techniques de restauration n'est exigée. L'encadrement est réalisé par 2 professionnels : un animateur, un technicien. Mais comment financer tout cela ! REMPART intervient aussi dans l'élaboration des dossiers de subventions adressés au Conseil général, à la fondation du Patrimoine, à la commune... Tout est prêt, le chantier peut débuter.

La deuxième année, l'association locale doit prendre le relais. Cette passation peut s'avérer délicate, notamment si les bénévoles sont peu nombreux, ce qui est le cas pour Gouvernes. Par conséquent, en 2007, REMPART a soutenu à nouveau l'association locale de Gouvernes.

## 2006-2007, déjà 2 cuvées pour "Le patrimoine de Gouvernes"

En 2006, 10 bénévoles âgés de 17 à 27 ans se sont retrouvés pour redonner un peu d'éclat à la toiture du lavoir du Bas Villiers. Les origines socioculturelles n'ont pas empêchées les jeunes, parfois venus de loin : Irlande, Maroc, de s'entendre et de vivre un moment particulier. Ils ont pu effectuer des visites sur Paris, pagayer en canoë sur la Marne, se ressourcer en se laissant initier au yoga... Dans la perspective d'ouvrir à nouveau ce lieu au public lors d'événements particuliers, les travaux ont porté sur la sécurisation des lieux (confortement de l'étalement en place, dépose de la couverture, remplacement d'éléments de charpente...).

En 2007, le second chantier s'est attaché à aménager et mettre en valeur le 2ème lavoir, rue de la Fontaine, en se basant sur son puits, sur sa fontaine et sur son accès au bassin. Les aléas climatiques ont pu parfois entamer quelque peu la motivation de l'équipe, cependant les travaux sont entamés et se poursuivront peut-être en 2008 ?

## Association REMPART

Rempart est l'Union de 170 associations de défense du patrimoine. La plupart d'entre elles organisent des chantiers de bénévoles ou des stages de formation et proposent ainsi à tous de partager leur projet de restauration et de réhabilitation. Par des actions de terrain mais aussi par l'édition d'ouvrages, REMPART s'emploie depuis 40 ans à la protection, à la sauvegarde, à la réhabilitation et à la promotion du patrimoine bâti et naturel. REMPART est reconnue d'utilité publique, agréée Jeunesse Education populaire, Environnement cadre de vie, Education nationale et Culture.

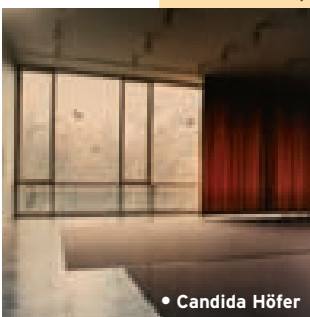
Elle reçoit le soutien financier des ministères chargés de la Culture, de la Jeunesse, de l'Education nationale, de l'Agriculture...

Fonds documentaire du  
centres de ressources du  
Parc culturel de Rentilly :  
découverte d'un livre

## Candida Höfer

Photographe allemande

Depuis plus d'une trentaine d'années, la photographe allemande Candida Höfer s'attache à représenter des lieux qui sont au centre de la vie culturelle : musées, théâtres, universités, bibliothèques, cafés, palais et demeures historiques. L'une des caractéristiques de son œuvre est l'absence de toutes figures humaines. En enregistrant de manière clinique et parfois presque abstraite des lieux dont on sait qu'ils sont généralement très fréquentés, la photographe livre une vision différente de l'espace. Le silence et le vide peuvent être troublants, certes, mais ils permettent avant tout de découvrir en ces lieux ce qu'elle nomme " la présence magique des choses ".



• Candida Höfer

*Libraries / Candida Höfer ; introd. by Umberto Eco.  
- Londres : Thames & Hudson, 2005. -*

*Louvre / Candida Höfer ; textes de Henri Loyrette,  
Marie-Laure Bernadac. - Munchen : Schirmer-  
Mosel, 2006. - Ce livre est publié à l'occasion de  
l'exposition : "Candida Höfer, le Louvre", salle de  
la maquette, Louvre médiéval, Paris, du 18 octo-  
bre 2006 au 8 janvier 2007.*

*Opéra de Paris / Candida Höfer ; avec un texte de  
Gérard Mortier. - Munchen : Schirmer-Mosel,  
2006.*

Retrouvez une œuvre de **Candida Höfer**  
dans l'exposition " **le jour et la nuit** "  
jusqu'au 2 décembre

# Parc culturel de Rentilly Programmation Automne - Hiver 07>>08

## EXPOSITIONS

### • Le jour et la nuit

Elaborée en collaboration avec le FRAC IDF du 16 septembre au 2 décembre aux heures d'ouverture des équipements culturels au château.

Après " Etranges mécaniques ", l'exposition inaugurale du lieu en 2006, il s'agira de présenter un ensemble d'œuvres de la collection, en particulier des pièces très récemment acquises, qui viendront investir les différents espaces du château encore désaffecté situé au centre du domaine.

### • Impatience / retours

Installation d'Isabelle Cornaro

Un printemps 2005 à Berlin. Quatre vingt dix nuits à photographier, précisément au même endroit et avec le même angle, un jardin au cœur de la ville. Voir le printemps passer à l'été, en fixer les frémissements dans la répétition et jusqu'à l'obsession, s'astreindre à ce rendez-vous, donner une certaine image du travail. Une première version de l'œuvre a été présentée sous forme de quatre vingt dix diapositives en fondu enchaîné, concentrées en dix minutes de projection montrant le mouvement de la transformation organique. Pour la salle des trophées, c'est un extrait de soixante tirages disposés sur une ligne qui composera ce trajet du printemps à l'été.

Du 16 septembre au 2 décembre

Le mercredi et le samedi de 14h30 à 17h30 et le dimanche de 10h30 à 13h et de 14h30 à 17h30

Château, salle des trophées - Entrée libre

## RESIDENCE

### • Isabelle Cornaro

Pour une toute première résidence en art plastique, c'est la candidature d'Isabelle Cornaro qui a été retenue. La présence tenue du paysage dans son travail n'est pas étrangère à ce choix. Pluridisciplinaire, Isabelle Cornaro compose ses œuvres à l'aide du dessin, de la vidéo, de la photo ou des collages en mêlant documents existants, extraits de films, objets personnels jouant avec leur charge idéologique ou politique implicite.

Son séjour au sein du Parc culturel donnera lieu à la création de deux œuvres présentées le 24 novembre 2007.

## CONFÉRENCES - RENCONTRES

### • Conférences sur l'histoire de l'art des jardins par Dominique Garrigues

26 octobre : " un jardinier de génie : André Le Nôtre " et " Louis XIV, roi des jardins et des jardiniers "

23 novembre : " Du jardin régulier au jardin géométrisé " : à la recherche du naturel "

A 19h au point café

### • Conférences sur l'histoire de l'art sur le thème de la sculpture par l'association d'étudiants et d'enseignants de Marne-la-Vallée - Cultureae

"Les chats d'Alain Séchas"

Mardi 13 novembre à 19h au point café



• Oeuvre de Tobias Rehder

• **Rencontre avec Elisabeth Couturier**

"L'art contemporain, mode d'emploi" et "Le design, hier, aujourd'hui, demain, mode d'emploi", les deux derniers ouvrages d'Elisabeth Couturier serviront de support à cette rencontre avec leur auteur pour célébrer cette grande fête nationale de la lecture et du livre. Elisabeth Couturier est journaliste et critique d'art (AICA), diplômée des arts plastiques. Chroniqueuse à France-Culture dans l'émission d'Arnaud Laporte "Tout arrive", elle collabore régulièrement à Paris Match et Historia pour la rubrique "l'art de l'Histoire", ainsi qu'à diverses revues spécialisées. "L'art contemporain, mode d'emploi", l'un de ses derniers ouvrages a inspiré le thème du dernier cycle de conférences organisé par l'association "Connaissance de l'art contemporain", dont l'intégralité a été donnée au sein du Parc lors d'un "week-end marathon", les 9 et 10 juin derniers.

Ces ouvrages sont disponibles au centre de ressources documentaires du Parc culturel.

*Dimanche 21 octobre, à 16h*

*Au point café - Entrée libre*

• **Rencontre / lecture avec Dominique Motte**

Textes écrits et lus par Dominique Motte.

"Chercheurs d'or" est un recueil de textes à l'origine écrits sur un blog, par Dominique Motte qui, quand il ne conte pas, écrit une sorte de journal au fil inconstant des jours pour tenter d'enchanter le quotidien.

*Dimanche 11 novembre, à 15h30*

*Orangerie - Entrée libre*

**COLLOQUE**

• **Semaine du réseau d'art actuel de Seine-et-Marne**

Du 24 novembre au 2 décembre, les centres d'art de Seine-et-Marne proposent des animations et des expositions sur la thématique commune de l'enfance : "Sage comme une image ? Enfant objet, enfant acteur". Dans ce cadre, le Parc culturel de Rentilly accueillera le colloque d'ouverture le 24 novembre à 14h à l'Espace des arts vivants.

• **MUSIQUE**

**Concerts à l'expo**

Les résidences se parlent, s'effleurent, se chatouillent : l'Ensemble Fa7 en résidence au Parc culturel pour la saison 2007-2008 propose tous les dimanches à 16 h et à 17h de "butiner" les œuvres exposées dans la salle des trophées avec de courtes improvisations musicales. Il s'agira en l'occurrence de l'exposition d'Isabelle Cornaro, "Impatience/retours". Sur le mode de l'improvisation, avec des musiciens différents, des

instruments différents, chaque dimanche, renouvelez la surprise musicale !

*Tous les dimanches, à 16h et à 17h*

*Salle des trophées - Entrée libre*

**FESTIVAL**

• **Frisson baroque**

Au cœur de l'hiver, venez réveiller le parc en hibernation en participant à ce rendez-vous baroque au château. Encadré par l'ensemble Fa7 et ses invités baroques.

*19 et 20 janvier 2008, au château*

**RENDEZ-VOUS ENFANTS**

• **Les petites conférences illustrées**

Expérimenter les œuvres des expositions du Parc culturel par la musique et par les mots, c'est le parti pris des "petites conférences illustrées". Ces modules courts sont faits dans l'esprit de partager avec les enfants un moment artistique et ludique, de parler d'art contemporain simplement, tranquillement.

*A partir de 6 ans*

*Les mercredis 14 et 28 novembre, à 16h*

*Petite conférence illustrée par la musique*

*Animée par un musicien de l'ensemble Fa7 et*

*Marie-Anne Goyat*

*Orangerie - Entrée libre*

*Réservation conseillée au 01 60 35 44 13*

• **Grain**

**Spectacle musical par l'ensemble Fa7**

Pour toutes les jeunes pousses, la flûtiste Sylvie Pascal sème des petites graines harmoniques pour fleurir le jardin musical de vos oreilles. Dans un univers rêvé où se croisent seaux en zinc, flûtes traversières, grains en tout genre, la musique accompagne tous les instants : improvisations, chants de femmes des rizières de la plaine du Pô, œuvres de Mozart, Olivier Dejours, Rameau.

*A partir de 6 mois et pour tout public*

*Tous les mercredis à 15h jusqu'au 28 novembre*

*Espace des arts vivants - Entrée libre*

• **Contes de chez moi**

**Par Sabine Richard**

Petits personnages gorgés de ruses, farces inspirées des contes de tous les pays qui invitent à la légèreté, à repousser en riant un bon coup les premiers frimas.

*A partir de 6 ans*

*Mercredi 31 octobre, à 16h*

*Orangerie - Entrée libre*

*Réservation conseillée au 01 60 35 44 13*

Armelles Thévenot  
Responsable du Parc culturel



**Récemment la programmation de la 2ème saison du Parc Culturel de Rentilly a été présentée, qu'est ce qui la distingue de la 1ère, y-a-t-il des nouveautés ?**

Cette deuxième saison du Parc culturel est riche en événements. Même si des nouveautés s'offrent au public, il est important de souligner la continuité des projets et de l'esprit du Parc, insufflés lors de notre première saison. Nous tenons à ce que le public prenne des habitudes avec nous, celle, entre autre, de découvrir des œuvres du FRAC Ile de France lors des expositions. Nous retrouvons également nos conférences sur l'histoire de l'art, l'histoire des jardins ou de la danse contemporaine, au travers de nos rendez-vous mensuels d'un mardi ou d'un vendredi soir.

Côté lecture, le public peut toujours profiter de l'historique présent au point café mais surtout du Centre de ressources documentaires, qui s'est étoffé en ouvrages sur l'art ou les jardins. Voilà pour ce qui est de la poursuite de nos propositions.

Mais, des nouveautés attendent bien sûr nos visiteurs. On peut noter l'affirmation de la résidence de l'ensemble FA7, ensemble de musiques contemporaines qui nous propose de nouveaux moments musicaux les dimanches et mercredis après-midi. L'autre nouveauté de cette rentrée est la présence parmi nous d'une artiste plasticienne qui inaugure la résidence d'artiste. Dès maintenant, Isabelle Cornaro présente une exposition dans la salle des Trophées et à partir du 24 novembre prochain, elle nous dévoilera son travail, aboutissement de sa résidence.

**Une programmation riche et abondante, que conseilleriez-vous à nos lecteurs ?**

Tout, bien entendu. Il s'agit là d'une programmation où chacun peut se sentir concerné. Le jeune public tout d'abord, puisque l'ensemble FA7 nous propose un spectacle de musique tous les mercredis après-midi d'octobre et de novembre, intitulé "Grain", destiné aussi bien aux tous petits qu'aux plus grands.

Des contes sont également prévus fin octobre dans l'orangerie.

Les amateurs d'art tout comme les néophytes curieux vont se réjouir des deux expositions ; dans le château, l'œuvre réalisée en poudre de verre de Anya Gallaccio offre ses arcs-en-ciel à qui sait la regarder. Magnifique, elle est le point fort de l'exposition "Le jour et la nuit".

Après l'exposition, le château va ouvrir ses portes à la musique baroque, le temps d'un week-end hivernal (les 19 et 20 janvier 2008), pour un premier festival "Frisson baroque".

Nous avons voulu, pour cette deuxième saison, des spectacles et des rencontres (conférences, expositions...) de qualité, pour tous, dans un esprit à la fois de découverte et de nouveauté tout en conservant les rendez-vous phares de la première saison.

# Dans les autres centres culturels

Cie Les Déménageurs Associés

Le marchand vénitien Lunardo, vieillard contrariant, grinçant et autoritaire, a décidé de marier sa fille au fils de son ami Maurizio. Un mariage arrangé dans le plus grand secret. Tandis que dehors la folie du carnaval de Venise bat son plein... de l'autre côté des grilles, Lunardo et Maurizio complotent mais c'est compter sans la rouerie des femmes.

Mardi 20 novembre - 20 h 30

**"Sidji Moon" avec Klaus Blasquiz** - Les Mardis jazz

Basse électrique : Laurent Cokelaere / duduk, saxophones, flûtes : Hervé Gourdikian / chant, percussions : Klaus Blasquiz / guitares, saz : Olivier Louvel / Fender Rhodes : Johan Dalgaard / batterie, séquences, loops : Manu Millot / chant : Evanela

Première partie : Alex Millet Group



Copyright : Damien Valadoux

Entre jazz, musiques du monde et triphop, "Sidji Moon" propose un voyage sans frontières dans la musique du 21ème siècle.

Mardi 4 décembre - 20 h 30

**"Premier amour"** - Théâtre

De Samuel-Beckett Dramaturge irlandais

Mise en scène : Alain Paris / avec Alexandre Fabre / Cie La Belle Idée

"Premier amour", c'est la légende fondatrice de celui qui devient homme, mais surtout écrivain. En se liant à la femme, en n'étant plus le fils de personne, il sort de l'enfance. L'artiste entre alors en littérature comme dernier refuge.

Mardi 4 décembre - 19 h

Bar de l'espace Charles Vanel

**"Journal intime"** - Les Apéritifs Culturels

En prélude à "Premier amour" - Cie Atout Théâtre

Quand le journal intime sort de son secret...

Dimanche 9 décembre - 15 h

**"L'Araignée du soir"**

Chansons à partir de 6 ans

Les Frères Léon

Toufou, Gadjo et Dadi explorent un vieil entrepôt abandonné, dont l'araignée du soir est la gardienne. Et les voici embarqués dans un univers merveilleux où tout devient possible. Les frères Léon redonnent vie à ce qui les entoure...

## LA COUREE

Vendredi 19 octobre - 19h00

Samedi 20 octobre - 16h00

Dimanche 21 octobre - 16h45

**"Hansel et Gretel"** - Théâtre / vidéo

Conception, mise en scène et interprétation : Jean-Benoît Ugeux et Anne-Cécile Vandalem

Cie Résidence Catherine

Un mariage va être célébré en grandes pompes... Dans une cave. Pourtant nous ne sommes pas en temps de guerre. Mais la dissimulation et le secret jouent un rôle essentiel dans cette affaire.

Samedi 17 novembre - 20h45

**"Poète, vos papiers !"** - Chanson

Textes : Léo Ferré

Mise en musique : Léo Ferré - Yves Rousseau

"Poètes, vos papiers ! pourrait être la lettre que je n'ai jamais écrite à Ferré... Comme la signature de mon profond respect à celui dont le génie aura nourri mon imaginaire." Yves Rousseau

## ESPACE CHARLES VANEL

Samedi 20 octobre - 14 h à 18 h

**"De la percussion à la batterie"**

Auditorium du Conservatoire de Musique - Renseignements au 01 60 94 00 10

Master class avec le batteur de jazz brésilien Luis Augusto-Cavani

Mardi 23 octobre - 20 h 30

**Marcia Maria** - Les Mardis jazz

Chant : Marcia Maria / piano : Robert Persi / basse : Samba Laobé Ndiaye / batterie : Luis Augusto-Cavani

Vocaliste au tempérament de feu et au timbre de voix exceptionnel, Marcia Maria propose une musique métissée et gorgée de soleil.

Samedi 27 octobre - 20 h 30

**"Les Ogres de Barback"** - Chanson française

Un petit bijou d'orfèvrerie musicale, vrillée de reliefs tziganes et de musette sur fond de rock alternatif, qui sert des textes réalistes et citoyens et plus que d'ordinaire d'une profonde humanité.

Vendredi 16 novembre - 20 h 30

**"Les Rustres"** - Théâtre

De Carlo Goldoni, mise en scène : Jean-Louis Crinon

Avec : Philippe Calmon, Florence Desalme, Franck Douaglin, Bruno Dubois, Manu Dubois, Philippe Escudié, Nayéli Forest, Sylvie Garbasi, Maryse Lefebvre, Laurent Makles

Dimanche 18 novembre - 11h00

**Contrebasse et voix : Yves Rousseau et Jeanne Added**

*Avec la participation des instrumentistes de la Courée*

Samedi 24 novembre - 20h45

**"Elf, la pompe Afrique"** - Théâtre

*De et par Nicolas Lambert / cie Un Pas de Côté*

*Accompagné par Hélène Billard et Seydina Insa Wade*

"Petites turpitudes et grands détournements de la délinquance en col blanc."

Un imbroglio politico-judiciaire raconté par ses protagonistes. Les vraies paroles d'un procès qui nous regarde. Histoire de comprendre.

De ce "casse du siècle", Nicolas Lambert a tiré une pièce limpide, drôle et cruelle, d'une honnêteté exemplaire inventant le documentaire théâtral.

Samedi 1er décembre - 20h45

**"A won woman show"** - Clown

Tout public - dès 8 ans

*De et par Laura Herts / cie Le rire voyageur*

"Mais, je ne suis pas belle, qu'est-ce que je fais ? ... Je gueule ?"

Laura Herts s'aventure dans la vie de Gladis, une femme dans la force de l'âge qui essaye d'être "celle qu'on dit qu'elle devrait être."



Copyright : D.R.

Vendredi 14 et samedi 15 décembre - 20h45

**"Zazie dans le métro"** - Théâtre

Marionnettes - Dès 10 ans

*D'après le roman de Raymond Queneau et une interview de Raymond Queneau par Marguerite Duras pour le journal "l'Express"*

*Adaptation : Evelyne Levasseur / mise en scène : Dominique Houdart / avec : D.Houdart et J.Heuclin*

Installée à une table de bistro, Marguerite Duras rencontre Raymond Queneau à l'occasion de la sortie de son roman Zazie dans le métro. L'interview commence. La magie opère : Zazie surgit des poches, du chapeau, de la cravate de son créateur...



Copyright : Pierre Borasci

## LE MOUSTIER

Jeudi 8 novembre - 20h30

**"Tekere"** - Soirée cabaret jazz

*Basse : Natallino Neto - Violon : Ricardo Herz - Saxophone : Damien Fleau - Guitare : Anthony Winzenrieth - Batterie : Mathieu Gramoli - Percussions : Zé Luis Nascimento*

On retrouve chez Tekere le Brésil et ses rythmes envoûtants, mais aussi des improvisations du jazz et l'énergie du samba-funk.

Samedi 17 novembre - 20h45

**"Thébaïde ! Fils d'Œdipe"** - Théâtre

Tout public

*D'après Racine Sophocle / Cie Le Château de Fable*

*Artistes : Bénédicte Jacquard, Serge Poncelet, Marie Delmarès, Yohann Mateo Albaladejo*

*Metteur en scène : Claude Bonin*

Posséder le pouvoir et les coeurs... fût-ce au prix du parricide et de l'inceste.

Mercredi 28 novembre - 10h

**"Par 4 chemins"** - Conte et Marionnettes

Jeune public

*Cie Intermezzo de Paris*

*Ecrit et interprété par Emanuela Bonini*

Une valise est au centre d'une scène vide. De cette valise sortent peu à peu les rêves qui ont été attrapés au cœur de la nuit par une conteuse.



Copyright : D.R.

Samedi 8 décembre - 20h45

**"Inconnu à cette adresse"** - Théâtre

*D'après le livre de Kathrine Kressmann-Taylor par la Cie Théâtre en Fusion*

Tout public

*Mise en scène : Xavier Beja / interprètes : Xavier Beja, Guillaume Orsat / musicien : Jean-Philippe Berger*

Echange de lettres, entre deux personnages : un allemand d'origine juive qui décide de rester à San Francisco et son ami qui lui choisit de retourner en Allemagne avec sa famille... Le moment est particulier, nous sommes en 1932, c'est la montée du nazisme et de l'antisémitisme.

Jeudi 20 décembre - 20h30

**"Atlani"** - Soirée cabaret chanson

*Chant : Atlani / guitare, chœur : Thierry Garcia*

Née à Marseille, Atlani baigne dès sa plus tendre enfance dans la musique arabo-andalouse de son père et la chanson française de sa mère, puis elle découvre le rock et les Anglais.

Informations :

**Espace Charles Vanel**

Renseignements au 01 64 12 47 50

**La Courée**

Renseignements au 01 60 35 90 81

**Le Moustier**

Renseignements au 01 60 07 89 65



# Des idées plein la tête

Webmestre, habitant de collégien, **Marco CANGEMI** fait preuve d'une créativité et d'un dynamisme propre à déplacer les montagnes.

**S**on dernier projet : DOORABLE.EU, un portail entièrement dédié aux énergies renouvelables.

" L'idée est partie d'un besoin pratique ". En effet, les factures d'électricité de Marco étaient élevées. Comment faire des économies ? C'est alors que Marco a cherché des informations sur Internet mais aucun site ne proposait une information

précise et synthétique. De là l'idée lui est venue de créer un portail regroupant sous forme de fiches toutes les informations pratiques sur les énergies renouvelables. " Je veux fournir à l'intéressé tous les

éléments pour pouvoir discuter sérieusement avec les entreprises ". Chaque fiche contiendra des éléments synthétiques et pratiques, mais aussi les avantages et inconvénients de chaque solution ainsi qu'un avis personnel.

Et pour que ça marche il fallait rester indépendant. DOORABLE ne recherche donc aucun partenariat privilégié avec tel ou tel entreprise spécialisée dans les énergies renouvelables. Il sera proposé un annuaire d'entreprises mais chacune disposera du même espace, et aucune ne prendra le dessus. Et oui, pour faire vivre le site il faut de la publicité.

La mise à jour du site est un travail de longue haleine. Marco s'est donc associé à Jean-Christophe et Thierry, ses beaux frères, pour relever le challenge. "Quitte à prendre des risques autant les prendre en famille". Il insiste d'ailleurs sur son travail d'équipe où chacun endosse une grosse part du travail et des investissements. C'est un énorme travail pour toute la famille.

Marco n'est pas dépourvu d'ambition, DOORABLE sera le premier portail indépendant sur les énergies

renouvelables français et il projette déjà de le développer en Angleterre et en Italie, son pays d'origine où aucune solution de ce type n'est encore proposée.

Le défi est immense mais il aime ça. C'est pourquoi, il mène conjointement un autre projet, toujours en symbiose avec Jean-Christophe et Thierry : un studio d'enregistrement professionnel qui proposerait des solutions adaptées aux amateurs qui souhaitent vendre leur musique. Les clients se verraient proposer différents forfaits allant de l'enregistrement de leur maquette à la promotion de celle-ci au moyen d'Internet et le tout sans aucune clause d'exclusivité, de quoi séduire les artistes qui souhaitent se lancer. Une fois encore, Marco s'est basé sur son expérience propre : son passé de musicien et les galères qu'il a pu rencontrer.

Créatif, notre informaticien sait trouver des solutions pratiques pour les faire partager au plus grand nombre. L'artiste est généreux.

Site internet :  
[www.doorable.eu](http://www.doorable.eu)

